

Asociación Hormachea - Sirviendo con fe

Entrenamiento de Violencia Doméstica

¡Ninguna Víctima Más!

Dr. Moisés Hormachea



Índice de Contenidos

Introducción

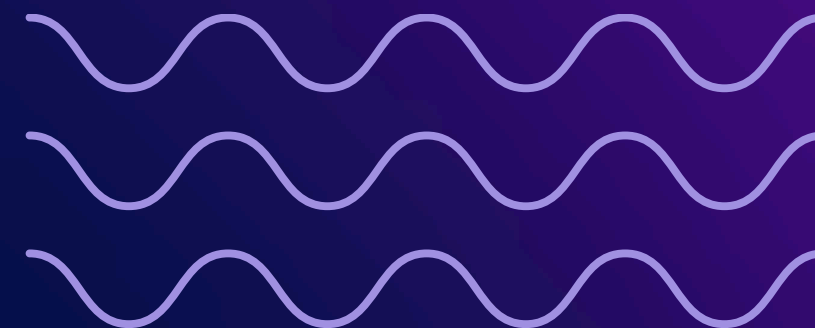
Contexto y relevancia social de la violencia doméstica. Alcance del problema a nivel mundial y su impacto en familias y comunidades.

Definición de Violencia Doméstica

Conceptos clave y marco legal. Tipos de violencia: física, psicológica, sexual y económica. Definiciones de organismos internacionales.

Mitos y Estereotipos

Creencias falsas sobre la violencia doméstica. Desmitificación de ideas erróneas que perpetúan el ciclo de abuso.



Factores Contribuyentes

Elementos sociales, culturales y personales. Perfil del abusador y víctima. Recursos en California. Técnicas y ética en consejería.

Introducción a la Violencia Doméstica

La violencia doméstica ha pasado de ser un tema ignorado a una preocupación mundial que requiere atención integral.

Esta problemática social afecta a mujeres, niños, niñas, ancianos y ancianas sin distinción. Hoy reconocemos que la violencia en el hogar no es un asunto privado, sino una crisis que demanda respuesta colectiva de familias, instituciones y comunidades comprometidas con la protección de los más vulnerables.





Tipos de Familia y Violencia

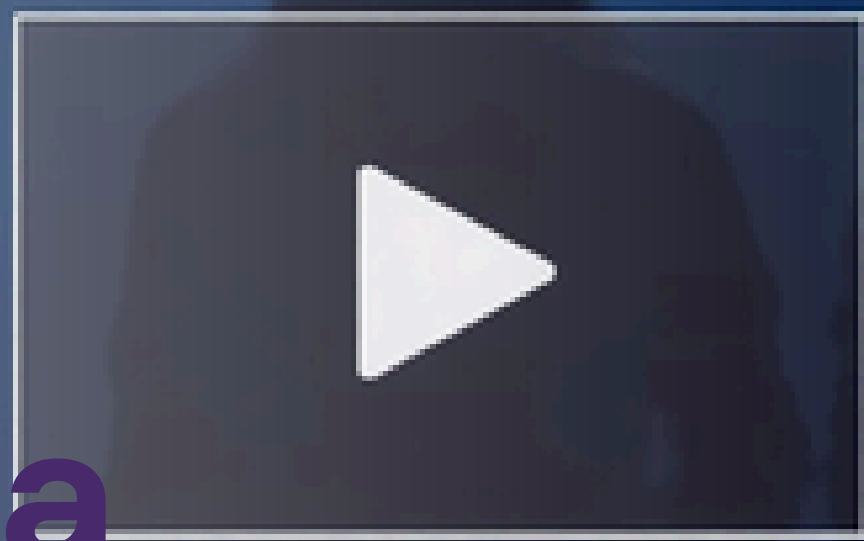
La familia se asocia con amor, seguridad y apoyo. Sin embargo, muchos hogares esconden realidades dolorosas.

En numerosos hogares existen situaciones que causan daño irreversible a sus miembros. La violencia doméstica transforma el espacio que debería ser refugio en un lugar de sufrimiento. Esta dualidad representa uno de los mayores desafíos para la intervención y prevención.

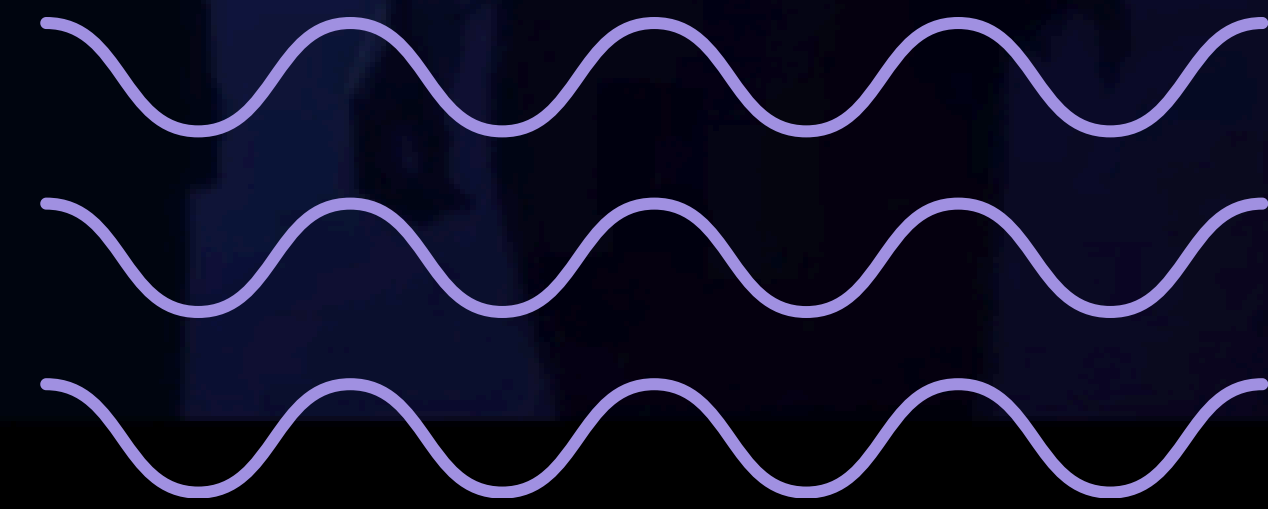
**ASOCIACIÓN
Hormachea**
Sirviendo con Fe



Video: Violencia Doméstica



Reconociendo el problema



Identificando a los Perpetradores

Generalmente perpetrada por hombres cercanos: esposos, novios, padres, padrastros y otros familiares

La violencia doméstica se basa en relaciones de confianza, poder e intimidad. Según UNICEF, los perpetradores suelen ser personas del círculo cercano de la víctima, aprovechando su posición de autoridad y el vínculo emocional para ejercer control y manipulación sobre quienes deberían proteger.





Dónde Ocorre la Violencia Doméstica

La violencia contra mujeres y otros grupos vulnerables es una epidemia global que no conoce fronteras.

Esta problemática afecta a las víctimas en múltiples dimensiones: física, psicológica, sexual y económicamente. Sus consecuencias trascienden el ámbito individual, impactando familias enteras y comunidades en todos los países del mundo.



 ASOCIACIÓN
Hormachea
Sirviendo con Fe

Violencia Doméstica Inserta en la Sociedad

Una violación grave de los derechos humanos que afecta a personas sin distinción de país, clase social, religión ni edad

La violencia doméstica representa una negación fundamental de la equidad, seguridad, dignidad y libertades básicas de las víctimas. Esta problemática trasciende fronteras y contextos sociales, manifestándose en todas las culturas y niveles socioeconómicos, lo que la convierte en un desafío universal que requiere respuesta colectiva.



Características de la Violencia Doméstica



01

Silencio de la víctima

Las víctimas frecuentemente callan por vergüenza, miedo a represalias o dependencia emocional del agresor.



02

Presentación dentro del hogar

La violencia ocurre principalmente en el espacio privado, dificultando su detección y denuncia externa.



03

Tendencia a la repetición habitual

El ciclo de violencia tiende a repetirse con mayor intensidad si no se interviene profesionalmente.



04

Tolerancia por miedo o falta de autonomía

La víctima puede tolerar el abuso por indiferencia, falta de recursos económicos o ausencia de redes de apoyo.

La Importancia de Conocer Quién Soy

Factores que llevan a la tolerancia en víctimas de violencia doméstica.

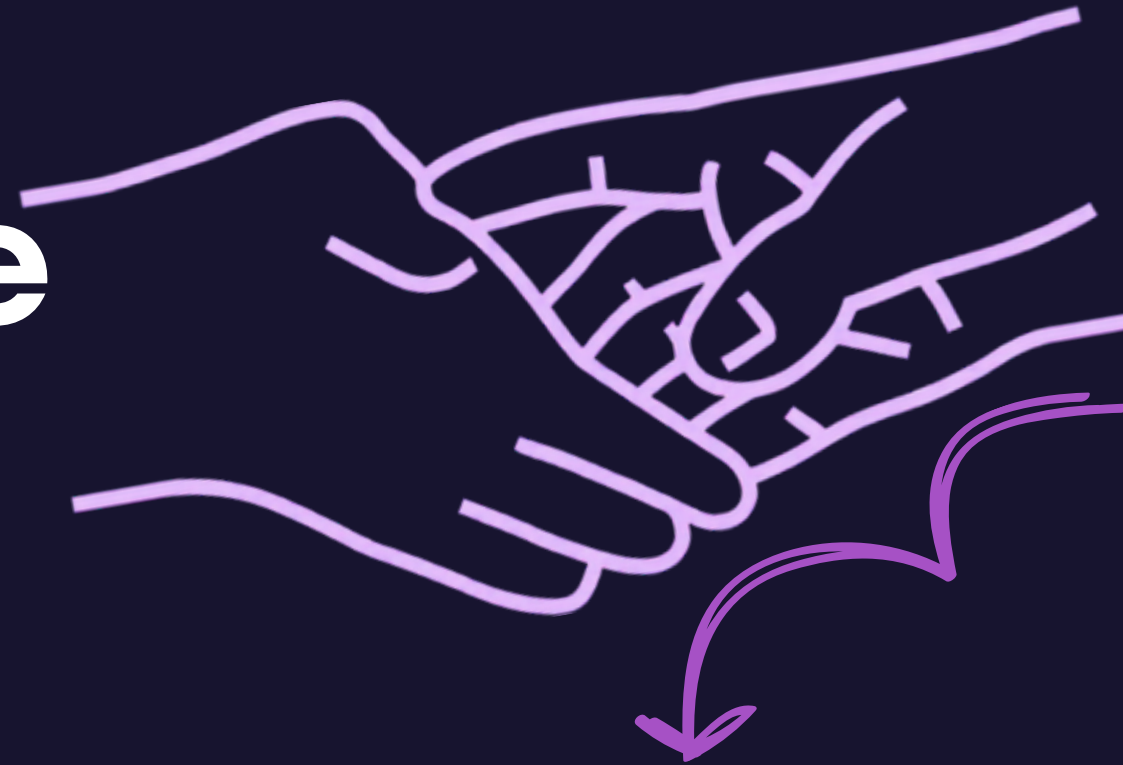
- Miedo: Temor a represalias, amenazas de mayor violencia o daño a los hijos.
- Falta de autonomía: Dependencia económica y emocional del agresor.
- Indiferencia aprendida: Normalización del abuso tras exposición prolongada.
- Aislamiento social: Pérdida de redes de apoyo familiar y comunitario.



Tenemos la Ayuda que Sirve

Existen recursos estructurados y profesionales para apoyar a las víctimas de violencia doméstica.

Los movimientos internacionales de derechos humanos han creado redes de apoyo que brindan esperanza y protección a quienes más lo necesitan.



Movimientos internacionales de derechos humanos

Centros de apoyo a la dignificación de la mujer

Ayuda estructurada y profesional disponible



Una Realidad Hoy Conocida

Lo que antes se ocultaba en silencio, hoy es reconocido como un problema social que requiere acción colectiva.

Los movimientos femeninos de los años sesenta fueron fundamentales para sacar la violencia doméstica a la luz pública. Antes de esta época, la VD era considerada estrictamente un asunto privado, oculto tras las puertas del hogar. Estas valientes mujeres demandaron el reconocimiento legal y la tipificación penal de estos actos de violencia.



 ASOCIACIÓN
Hormachea
Sirviendo con Fe

Década de las Naciones Unidas para la Mujer

1975-1985: Un período histórico de reconocimiento internacional de los derechos de la mujer.

La ONU declaró 1975-1985 como la Década de la Mujer, marcando un hito en la lucha por la igualdad. Durante este período se celebraron conferencias mundiales fundamentales: México (1975), Copenhague (1980) y Nairobi (1985), estableciendo las bases para políticas internacionales contra la violencia doméstica.



 ASOCIACIÓN
Hormachea
Sirviendo con Fe

Convención de 1979

Convención para la Eliminación de Todas las Formas de Discriminación contra la Mujer

"Violencia basada en género: todo acto que resulte en daño físico, sexual o psicológico para la mujer, incluyendo amenazas, coacción y privación arbitraria de libertad, tanto en la vida pública como privada."



Un Tema Conocido por los Gobiernos

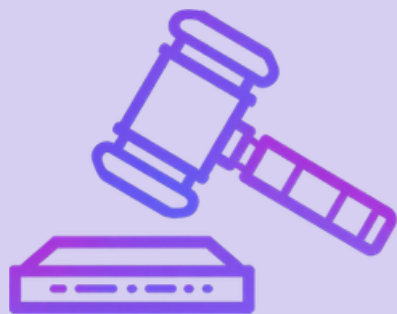
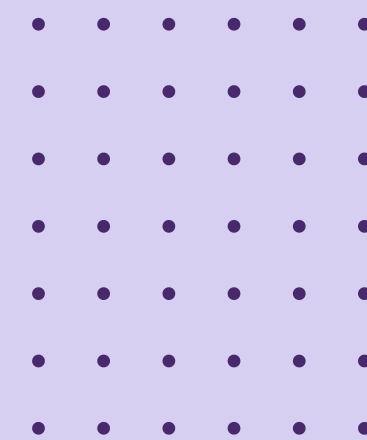
En 1981, la ONU reconoció oficialmente el impacto global de la violencia doméstica en la sociedad.

Este reconocimiento internacional marcó un hito histórico al establecer que la violencia doméstica afecta a mujeres sin distinción de nacionalidad, clase social, edad o religión. La comunidad internacional comenzó a comprender que este problema trasciende fronteras y requiere una respuesta coordinada a nivel mundial.





Conferencias Internacionales



1993

Viena, Austria

Violencia contra mujeres reconocida como violación de derechos humanos fundamentales.



1994

El Cairo, Egipto

Igualdad plena entre hombres y mujeres como base para una sociedad justa.



1995

Beijing, China

Maltrato reconocido oficialmente como "violencia de género" a nivel mundial.



2011

Convención de Estambul

Primer tratado vinculante en Europa sobre violencia doméstica y de género.



 ASOCIACIÓN
Hormachea
Sirviendo con Fe

Violencia como Problema de Salud Pública

La Organización Panamericana de la Salud reconoce la violencia doméstica como un problema prioritario de salud pública

En la Conferencia de Beijing 1995, el maltrato comenzó a tratarse como "violencia de género", marcando un cambio fundamental en la comprensión del problema. Este reconocimiento internacional impulsa políticas de prevención, atención médica especializada y protocolos de intervención en sistemas de salud.

Políticas Públicas y Capacitación

Las instituciones gubernamentales y de salud han desarrollado acciones concretas para abordar la violencia doméstica de manera integral.

Estas políticas públicas establecen protocolos de atención, sistemas de denuncia accesibles y programas de prevención comunitaria. La capacitación continua del personal de salud es fundamental para identificar y atender casos de violencia doméstica.



Manual de la ONU 1990

La violencia doméstica fue reconocida oficialmente como un crimen y un atentado contra los derechos humanos.

Este manual histórico estableció que la VD incluye múltiples formas de abuso: violación, agresión física, violencia conyugal y hostigamiento sexual. Se enfatizó la responsabilización del agresor como elemento fundamental para combatir este problema social.





Estudios y Enfoque de Género

Investigaciones de los años 70s y 80s que marcaron el camino hacia la comprensión de la violencia doméstica

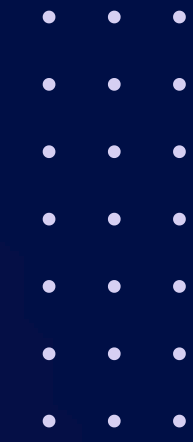
Los primeros estudios sobre violencia doméstica se centraron principalmente en las mujeres víctimas, documentando sus experiencias y el impacto del abuso. Sin embargo, existió un notable vacío en el conocimiento sobre los agresores masculinos. Esta orientación se justificó por la gravedad y frecuencia de las denuncias realizadas por mujeres, estableciendo las bases del enfoque de género en la investigación.

Definición de la ONU sobre Violencia Doméstica

"Todo acto de violencia basado en el género que resulte en daño físico, sexual o psicológico para la mujer" - Declaración Universal 1995



Perfil del Abusador y de la Víctima



Relaciones Cercanas

Esposos, novios, padres

El abusador típico mantiene relaciones de confianza e intimidad con la víctima, utilizando su posición para ejercer control.



Uso del Poder

Control y dominación sobre la víctima

El agresor busca dominar mediante intimidación, manipulación emocional y aislamiento de la víctima.



Silencio y Tolerancia

Miedo e indefensión aprendida

Las víctimas frecuentemente guardan silencio por vergüenza, miedo a represalias o falta de recursos.



Factores Sociales

Ciclo perpetuado por dependencia

La dependencia económica y emocional perpetúa el ciclo de violencia en muchos hogares.

Guía de Recursos para Víctimas en California

Organizaciones de Apoyo

California cuenta con múltiples organizaciones dedicadas a apoyar víctimas de violencia doméstica. Entre ellas destacan la Coalición Nacional Contra la Violencia Doméstica y centros comunitarios locales que ofrecen servicios gratuitos y confidenciales.

Líneas de Emergencia

Línea Nacional de VD: 1-800-799-7233 (24/7, español disponible). Línea de Crisis de California: 1-800-978-3600. Estas líneas ofrecen apoyo inmediato, planificación de seguridad y referencias a servicios locales.

Centros y Refugios

Los refugios proporcionan alojamiento seguro y temporal para víctimas y sus hijos. Ofrecen servicios integrales: consejería, asistencia legal, apoyo para vivienda y empleo. La ubicación es confidencial para garantizar la seguridad.

Información de Contacto

Para encontrar recursos locales visite: www.cpedv.org (California Partnership to End Domestic Violence). También puede contactar al 211 para servicios sociales en su área. Recuerde: buscar ayuda es un acto de valentía.

Técnicas y Ética en la Consejería

Un enfoque profesional en consejería de violencia doméstica requiere técnicas efectivas combinadas con principios éticos sólidos.

La consejería efectiva en casos de violencia doméstica demanda preparación especializada, sensibilidad cultural y un compromiso inquebrantable con el bienestar de las víctimas. Los profesionales deben crear espacios seguros donde las personas puedan compartir sus experiencias sin temor a ser juzgadas.





¡Ninguna Víctima Más!

Juntos podemos erradicar la
violencia doméstica

Dr. Moisés Hormachea

Pastor, Maestro, Consejero, Especialista Registrado en Adicciones y Facilitador de
Clases para Padres, instructor en Prevención de Violencia Domestica.

CONTACTANOS: Tel: 1714 732 9759

Email: Asociacionhormachea@gmail.com

visita nuestra página www.asociaciónhormachea.org

Asociación Hormachea

Sirviendo con fe



Advertencia Legal:

Este documento es de uso exclusivo de su destinatario. Queda estrictamente prohibida su reproducción total o parcial, distribución, alteración, falsificación, uso no autorizado o cualquier acción fraudulenta relacionada con su contenido, sin autorización expresa del autor o emisor. El autor no se hace responsable por el uso indebido, manipulación, alteración o utilización fraudulenta de este documento por parte de terceros. El incumplimiento de estas disposiciones podrá dar lugar a acciones legales conforme a la legislación vigente.